

# “使”字句的动力意象图式考察

刘燕君

(北京华文学院 华文教育处, 中国 北京 100037)

**摘要:**文章依据 Talmy (2000) 提出的动力意象图式理论, 从动力和致使情景的角度对“使”字句各个组成部分的语义特性进行了深入的分析, 寻求其内在的动力因素和相应的语义参项, 建立了“使”字句的动力意象图式系统, 把“使”字句分为两大类型和两种变化式, 为从动力的角度进一步研究汉语致使句式之间的关系创造了条件。

**关键词:**动力意象图式; 致使; 事件; 动力体; 对抗体

**中图分类号:** H193.5    **文献标志码:** A    **文章编号:** 2221-9056(2011)02-0054-12

致使范畴是现代汉语中一个非常重要的句法语义范畴,“使”字句<sup>[1]</sup>是一种典型的表示“致使”语义的句式。<sup>[2]</sup>已有的文献对“使”字句的研究主要集中在以下三个方面。

一是对“使”字句的句法语义的研究。如, 邢福义(1986)从复句角度分析, 认为有的“使”字句的主语是潜在的, 往往不表现为语法主语, 具有一定的模糊性和灵活性。李大忠(1996)对“大主语+使+小主语+小谓语”这种格式从意义和结构上进行了分析。施文志(2001)根据“使”的含义把“使”字句分为“派遣、支使”义和“致使、使得”义两类。袁毓林(2002)分析了指人名词作主语的“使”字句所表现出来的文意不足现象及其跟结构省略的关系。郭姝慧(2004)分析了“使”字句的成句条件。

二是把“使”字句与其它相关句法结构进行比较研究。如, 太田辰夫(1987)分析了“使”、“使得”、“让”的古今变化、地域分布和语义差异。范晓(2000)则深入地比较了“使”字句与使令句的差别, 尤其注意到各自的语义和功能特点。胡云晚(2002)对带有兼语的“使”字句和“让”字句在语义、句法结构和语体三个层面上存在的差异性进行了比较。刘忠华(2005)则指出, “使”字句的句法、语义结构不同于一般的兼语句。

三是对“使”字句语法化的研究。如, 徐丹(2003)认为“使”字由动词虚化为介词有两个条件: 一个是主要动词动作性的削弱, 一个是“使”字句中主语“自主性”的消失。

除了以上三方面以外, 也有对“使”字句从认知上进行解释的, 但一般都是把“使”字句放入广义的致使句式中进行研究, 缺乏对“使”字句自身认知基础的阐释。如, 程琪龙(2001a)认为致使概

收稿日期: 2010-05-28

作者简介: 刘燕君, 男, 文学硕士, 任职于北京 文学 文 学 研 究 所。



、程  
(2002)

基础，

在动力意象图式中，在力用的两个实体。两个实体在动力用中体现的并是等的。其中一个实体为动力体(agonist)，是意力的；之相对的一实体我们为对抗体(antagonist)。在意象图式中，动力体用一个表示，对抗体用一个的形表示(图1(a))。

动力体都在内在的力的性，论种内在的性是会对抗体。种力的性表现为运动。在意象图式中，我们可以在动力体内用一个表示动力体运动，而用一个表示动力体(图1(b))。

力用会示出力相对度的大。在意象图式中，如一个实体有相对大的力的度，在其实体内用表示；如一个实体有相对的力的度，我们在其相应的实体内用表示(图1(c))。

据实体间力的相对度的大，实体间力的用会使动力体示出“”的状态，运动。在意象图式中，运动态我们用有方的表示，态用的表示(图1(d))。

在对基参项意象图式的基础，Talmy用意象图式建了物理面基的态动力式(图2)。

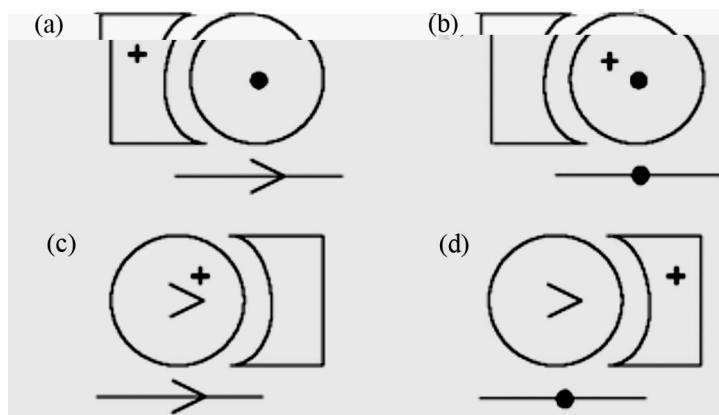


图2 基本的稳定态动力意象图式

通过图2,我们可以种基动力意象图式成一个,两之间有一的特性。在动力体的力的性,(a)和(b),(c)和(d)运动。在动力体的“”态,(a)和(c)是运动,(b)和(d)是。从动力体相对对抗体力的度的大,(a)和(d)是,(b)和(c)是大。

在建态动力意象图式的基础,对抗体对动力体性(impingement)的入,力的相对度的变以动力系统中景景的化等参项都会态动力意象图式的变化,形成的动力式。

Talmy的动力意象图式理论的是动力在实体间的动关系,动力的用、对动力的抗以对动力的和的。建立在物理面的动力意象图式样适用心理和社会面。在心理和社会面在性实体的入,从而了意性成分,使动力意象图式变更为复杂。

Talmy论的是语中广义的动力意象图式系统,了的类<sup>[4]</sup>,了的放的类<sup>[5]</sup>。使动力意象图式系统有为广的适用性。

### 三、“使”字句语义特性分析

“使”的“致使”的式动力意象图式的达该，而本文“使”动力意象图式的考察对象。我们从六篇当文学品中搜的“使”共163，并对些“使”的意象图式逐一并归。

“使”动力意象图式的离开对“使”的考察。华(2002)和开喜(2002)都“使”的意的式的焦。本文述观，“使”中“使”的“NP<sub>2</sub> + VP”“使”的。NP<sub>2</sub>力的互用的实中然意力的焦，即动力。对，NP<sub>1</sub>对。Talmy动力显或克服身力的倾向的，而对用动力，并最终状态果克服或者克服NP<sub>2</sub>动力，NP<sub>1</sub>对合Talmy对实的述的。

#### (一)“使”中NP<sub>1</sub>

##### 1. NP<sub>1</sub>中的

(2002)的显，“”的形式，可的(55%)，可的(48%)；，数和象物的，少数。开喜(2002)NP<sub>1</sub>一些象的物或物。(2005)对1858“使”，生的90.64%。<sup>[7]</sup>

我

3), 中的 、 、 和 , 传递的 。



图3 弹球模型

利 弹球 始 。 始 的 场 中,总 场 中,总 场 中的 他 衬 的 联。 的 传递 的 ,必 激 场 中 联的 ,从 使 情 , 图4 。 中 圈 A 始 场 中的 , 圈 B 场 中 联的 。 联和激 的 , 框 始 的场 ,粗 的 场 中 的 。

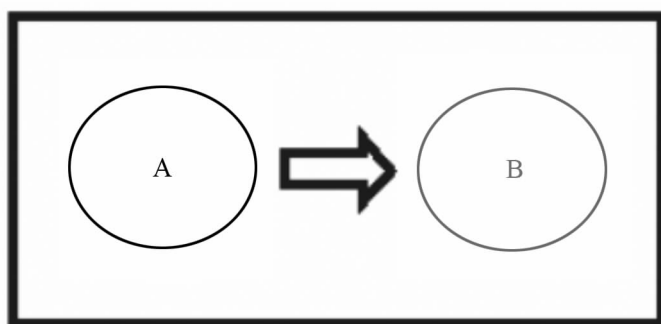


图4 始因性事件场景的语义激活模式

意的 , 激 的始 场 致使 场 中 , NP<sub>1</sub> 的 低 致使 式的 “使” 切 的。 NP<sub>1</sub> 的 的 , NP<sub>1</sub> 激 的 始 场 , 致使 场 中 , 的 逻辑 联。 的 逻辑 联 始 场 场 的 的、 的 识 切 的 识 机制,使 场 的 联, 联 的 验 的。

( )“使” 中 NP<sub>2</sub> 的

的“使” 中 NP<sub>2</sub> 很高的 级, 中 140 高 的“ ” NP<sub>2</sub> 的, 86%。 , 意 配的动力 。 , 的 NP<sub>2</sub> , 喻、 式使 动 ,从 和外 。

23 NP<sub>2</sub> 的“使” 的 。

(4)。

(4)我走开把门、窗关严,使她的声音传不出去。

(4) 第 。 中 NP<sub>2</sub> 高 级的“ ” 切的联 。 (4) 中,“她的声音” 的 出的,声音传送 的意 切 的。 第 中的 NP<sub>2</sub> 的 的意 。

(5)他们的胜利将使这些山陵再穿上松柏常青的绿衫。

例(5)属第一。一中的 NP<sub>2</sub> 客观物质隐喻 生命的物,从而赋予 NP<sub>2</sub> 的、似的意。例(5)中,“山陵”原本 客观的物质,通过隐喻,“山陵”被赋予 的、, 似的意。一的 NP<sub>2</sub> 通过隐喻的 式获 似的意。

(6)我明察法律许可的范围,从未使自己的行为 一, 与 论处,我可的。

例(6)属第一。一中的 NP<sub>2</sub> 的物、思想感 或者动 本身 某 固 的动态征。动态 物、思想感 或者动 本身 产生、发展和 的过程,持久的,至少 无 的状态。例(6)中,“己的 ” 一 动,既可 超过 的限, 局限 的限 动 否超过 的限 一 可 的过程, 过程说明动 身 二 的动态。动态使 NP<sub>2</sub> 实 状态的转。

(7) 与 人 一人( 人) 句,使 不 可。

例(7)属第四。一中的 NP<sub>2</sub> 客观物质 观,使 一 可 发生状态 的实。例(7)中的“休息时 ”的长短 客观 一 确 的量,原本 固 的。果 休息时 唱几,“休息时 ” 的 观感 会显 原 短, 时 的长短只 观 的一, 说者 休息时 观 的 果,从而使休息时 观 长短的 状态的感, 出一 状态 的动态。

通过 我们 “使” 中 NP<sub>2</sub> 生命的四 的 可 看出, 果 NP<sub>2</sub> 二 的意, 动力 的力的倾向 外 的状态 果 个区。果 NP<sub>2</sub> 意, 可 通过 观 等 段使动力 某 动态征,那么,动力 先前持 的某 状态 可 显 原 的动力趋向,而 的状态征 一 外 的状态 果。此, 动力意象图式 中,我们 者 一。动力 原 的动力趋向,我们 可用图 1(b)的图式 可;而动力 外 的状态 果,我们 可用图 2(d)中的图式 可。

述 NP<sub>2</sub> 的 我们 “使” 中动力 力的 倾向 和外 的状态 果 的 联,从而本 “使” 的动力意象图式 可。

( )“使” 中“使” 的

我们 文中 “致使” 和“使 不 做 严 的区,并 “致使” 概念的 涵 界。“使” 中整 式的“致使” 很程 “使” 的。我们 看例(8)。

(8)a. 他的 使我。

b. 他的 我。

我们 例(8)中 a、b 会发, 例(8)a 中整 式的“致使” 显 的,而例(8)b 中整 式的 发生 可, “致使” 的 可。从动力的 看,显 前后 的“用一 可, “使” 区 可 动力 者 力的强的 可。 的力的强 可,而动力 的力的强 可。[8] 多 “使” 中 NP<sub>2</sub> 都 意, 二 程 显 动力 的力的强 可 的力的强 可。“使” 中动力 可 互 用时 显 的力的 强,我们 可用图 1(c)的图

式表示。

#### 四、“使”字句的动力意象图式类型

上一节我们对“使”字句中 NP<sub>1</sub>、NP<sub>2</sub> 和“使”字的语义进行了深入的分析,并从动力的角度建立了“使”字句意象图式中的对基本要素。为一种典型的表示“致使”语义的句式,“使”字句的意象图式有着深的对运动的基础,通过一种喻性类 (metaphoric analogy),我们可以把 Talmy 的动力意象图式理论中相关的参项引入“使”字句的动力意象图式研究中,从而建立起“使”字句动力意象图式。

依据在上文中已建立的“使”字句意象图式的对基本要素,我们对六部现当代文学作品中出现的 163 个“使”字句的动力意象图式一进行了考察,结合对 VP 的语义分析,把“使”字句的动力意象图式为两大类。

##### (一) A 型“使”字句动力意象图式

第一类“使”字句的动力意象图式图 5。我们把这一类“使”字句的动力意象图式简为 A 型“使”字句。

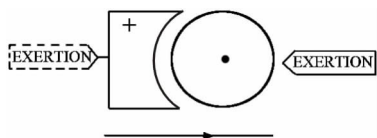


图 5 A 型“使”字句动力意象图式

在 A 型“使”字句的意象图式中,动力体和对抗体相连接的用标识心理空间具有的一种外施力性(exertion),动力体和对抗体之间的连线表示激活关系。对抗体相连接的外施力用线标识是为了表明对抗体性成分有本身具有一种然的物理性,有却具有社会、心理性,如例(9)、(10)。

(9) 夏天的中午使人。

(10) 中的很。须。我行为的使我这的。

例(9)中的“夏天的中午”为一种然现象,本身具有物理性,不需要外的施力性成分去激活动性。而例(10)中“价值观”是一种非物质实体的在,会心理、社会等面的,然一种施力性成分相关联,从而激活并提供给对抗体一种动力。

A 型“使”字句的意象图式在语义上要表的是具有大的力的相对度的对抗体用动力体,改变了动力体原持有的态。根据“使”字句中 VP 的语义特性,我们可以把 A 型“使”字句分为三个小类。例(11)。

(11) 她的力可,她一使我一上。

例(11)第一小类,VP 表明了动行为的变化。如在例(11)中,“坐回床上”现了动运动的方性和运动的,改变了动力体内在的性。

(12) 些的式的,的的街区,瘦小精干的男女市民,唧唧啾啾的方言都使我莫名的异域感。

例(12)第二小类,VP 表明具有意志性的人心理活动的变化。如在例(12)中,“产生莫

感”说明“我”心 状态发生

(13)每个人的眸子都

例(13)属

状态

另 形态显

虽然

用

中, 唱使他们的 变成

物状态

例(13)

质

质

物质形态,

形态转

而 互区 ,

状态,

而都可 归 A “ ”

看,都显

( )A “ ”

A “ ”

基础

,通过

强 转

可

A “ ”

,

6

箭头用

实

强 转

强

转 会

最终状态

果发生

,

我们用

线

状态隔开。

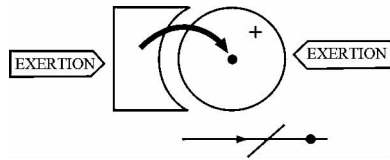


图6 A型“使”字句动力意象图式的变化式

A “ ”

达 ,原

强

用

,没

克服

原

倾向 ,而

强

强 转

,

强 ,而

原

状态没

。

我们 看例(14)。

(14)但这些 的胜利

不 使我

,我

着个人的

、

青

的

A “ ”

,

例 “ ”

前

“ ”

例 “ ”

前

“没 ”。

强 转

“ ”、“没 ”

密

。

例(14) ,“ ”加

实 显

强

。

当 用

时,原先

强

没

克服

原

倾

向 ,而

强 发生 转 ,而

强 ,

倾向

加强,

最终 状态 果 ,

倾向

状态并没

。

,当

互 用 时,“ ”、“没 ”

增强

倾向 ,显

强 ,

而 被

克服。

( )B “ ”

“ ”

7 。我们

“ ”

称 B

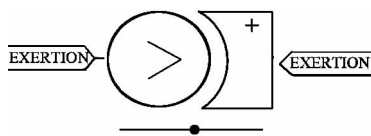


图7 B型“使”字句动力意象图式

B “ ”

,

倾向 我们用 线

明

“ ”



字句的 NP2 在 程度 的 意 性。 意 性使动力 在内在 性 生态的 , 对 在力的相对 度 动力 ,因而 效 了动力 的内在 性, 出 的 态特 。 意象图式在语 中 意义 身 的意 性相 的意义的“使”字句。 据 意义和 身意 的相 性在语 中的 式,我们可 B “使”字句分 。 (15)。

(15)我实在难以忍受被再次排除在朋友们乐事之外,但父亲的在场使我不得不作出对一切无动于衷的样子。

(15) 第 。 标 “ ”,使 动力 的内在 性运动 。在 (15)中“ ”分 了我 己内心 参 们的 , 的在 场使 己 • 内心的意 而使 身在外在 态 出 动的 子。

(16)虽然身经百战,历尽艰苦,可是并没使他显出老,上几发。

(16) 第 。 在“使”字的 “ ”、“从 ”、“ ”等,从而 使 个“使”字句在 义 意义。 (16)中, 个 身 战、 难,应 “ ”,因而“ ” 然 个生 应 出的内在 性,然而,他却并 “ ”, “使”字 “ ”字的 入使 动力 的 态 。 动力 的内在 性正好相 。

(17)我在很长时间 都为,父亲 时的 ,可以使我们 对他的 意并以 真 的感情 他。

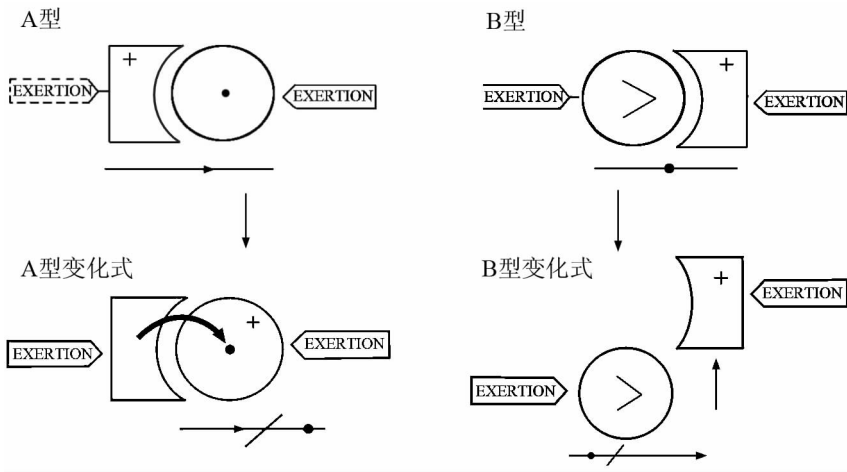
(17) 第 。 在语 的 性标 ,而 通过 性成分 暗 的 性意义 传 的。 在 (17)中

(18) 爸爸 差使 获得了短暂 和解。

例(18) 含的意 是,虽然“我”内心一 向往自由和解放,但是 如果在 ,那么“我”不会得到自由和解放,即对抗体克服了动力体内在的力的倾向性。然而, 出差了, 的离正 是对抗体对动力体所具 的影响性的消除,从而让“我” 得了 的自由和解放,也 是在对抗体对动力体的影响性消除之后,动力体的内在倾向性得以显现,动力体的最终状态结果与动力体的内在倾向性 了一致。

### 五、结 语

通过上文的深入分析,我们把“使”字句的动力意象图式归为两大类和两种变化式。A、B两大类及其变化式之间相互关 ,形成“使”字句的动力意象图式系统,见图9。



9 “ ”

同时,A、B两大类及其变化式的“使”字句在所搜集到的163个“使”字句中所 的比重如表1所示。

1 “ ”

	A 型	B 型	A 型变化式	B 型变化式	总计
句数	142	15	4	2	163
分比	87%	9%	3%	1%	100%

图9显示了A、B两大类及其变化式的“使”字句之间相互关系,形成一个矩阵。A型和B型“使”字句都是基式,其它两种“使”字句则是相应的变化式。A型“使”字句的变化式是在A型的基础上加入了动力体与对抗体之间力的相对强度的参数项后,图式变化的结果,而B型“使”字句的变化式是在B型的基础上加入对抗体对动力体所具 的影响性的消除这一参数项后,图式变化的结果。从动力体的内在倾向性所 有的状态和动力体最终状态结果之间的关系来看,基式动力体内在的倾向性所 有的状态与动力体最终状态结果正 相 , 了不同状态之间的相对变化,而变化式 与基式相 ,动力体内在的倾向性所 有的状态与动力体最终状态结果之间具有一致性。从动力体与对抗体间力的相对强度来看,在这四种类型中,除了A型“使”字句的变化式在发生力的相对强度转 后,动力体具有较大的力的相对强度外,其 的“使”字句均是对抗体具有相对

强。

合 1 我们会发 ,A “ ” 整 考察 “ ” 占 绝 优势, 基  
 A、B “ ” 用 频率 却 称 。 称 形 值 我们  
 探讨。

“ ” 我们 供 新 视 。我  
 们可 此 基础 “ ” 他 联 区 征,  
 可 互 转换 。

注释:

- [1] 本文 “ ” 采用狭 概念,即 “ ” 子, 包括 “叫、 、 、 、 ”等子。
- [2] 许多 者都 “ ” 只 不 义,只 “ 义”, 陈昌 (2001), 开喜(2002), (2004),姚肖莺(2005)。
- [3] 六 当 文 品:王朔《 物凶猛》、《枉然 供》、《 半 火焰, 半 海水》,老舍《茶馆》、《无 高》、《月牙儿》。
- [4] 形 。
- [5] 汇形 。
- [6] 姚肖莺(2005) 生命 ÷ 。
- [



袁 :《 》,武 :湖北教育 版 ,1986年。  
 :《 “ ” —— 谈“ ” 》, 、 编《 ” 》( ),北京:商务印  
 书馆,2003年。  
 :《 级 》,北京:北京 学 士 学 文,2005年。  
 :《 子 文 》,《 学 》2002年第3期。  
 :《“X+ +Y+VP” 》,北京:北京 学 士 文,2002年。  
 :《 》,《 学 》2005年第6期。

Langacker, Ronald. Vol. 1&2. Stanford: Stanford University Press, 1991.  
 Talmy, Leonard. Force dynamics in language and cognition. ,1988,12:49-100.  
 Talmy, Leonard. Vol. 1&2. Cambridge, Massachusetts: MIT Press, 2000.



## 2011 年度厦门大学外国本土汉语教 教

高 球 子学院办学 教学水平, 推 普 优秀 教材, 外 教师 教材  
 , 家 办 子学院总 拟 2011 年 半年 11 院校 展 3500 外 土 教师  
 华教材培训,培训 学教师班 学 教师班 培训 家 办网 报  
 报。厦 门 学 培训班 办院校 , 培 训 校 , 接 学教师班  
 班次 培训,欢迎 海外 土 教师 厦 修, 安 排 :

### 一、时间安排:

暑期 A1 班(7月 17-23 日) 暑期 A2 班(7月 24-30 日)  
 暑期 B 班(8月 1-7 日) 平 C 班(9月 18-24 日)  
 平 D 班(10月 10-16 日) 寒假 E 班(12月 11-17 日)  
 班报满 60 班,90 截。  
 班培训 长 7 天(4 天培训+1 天文 +2 天 返)。

### 二、培训课程:

- A. 教学 (3 )
- B. 教学 教材教 (24 )
- C. 南文 学 (8 )
- D. 学 流(3 )
- E. 优秀教师教学 (2 )

### 三、报名方法:

学 家 办 (www.hanban.org)——教学 ——2011 年 外 土 教师教材培  
 训班, 班 级 信 息,学 培 训 、培 训 培 训 , 报。  
[http://www.hanban.org/news/article/2011-06/09/content\\_268779.htm](http://www.hanban.org/news/article/2011-06/09/content_268779.htm)

### 四、培训费用:

学 学 、 教材。学 机 难, 家 办 子学院总  
 \* 次培训 安 排 , 家 办 新。

厦 门 大 学 汉 语 国 际 广 南 方 基 地